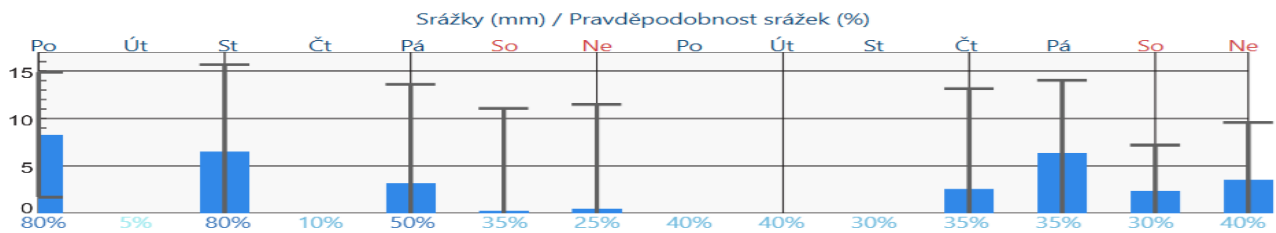
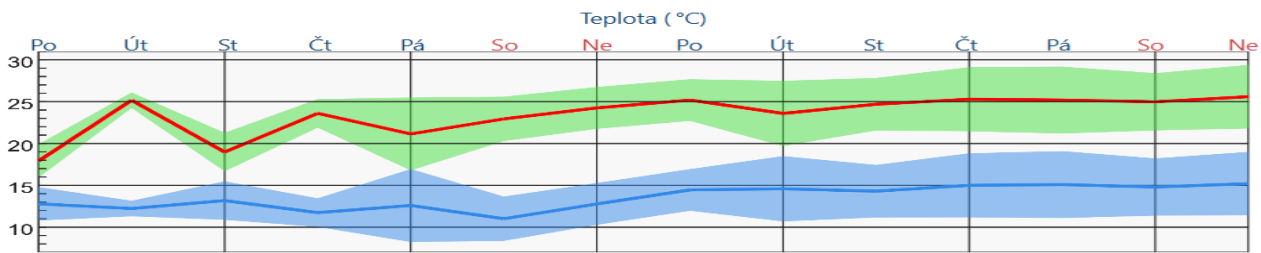
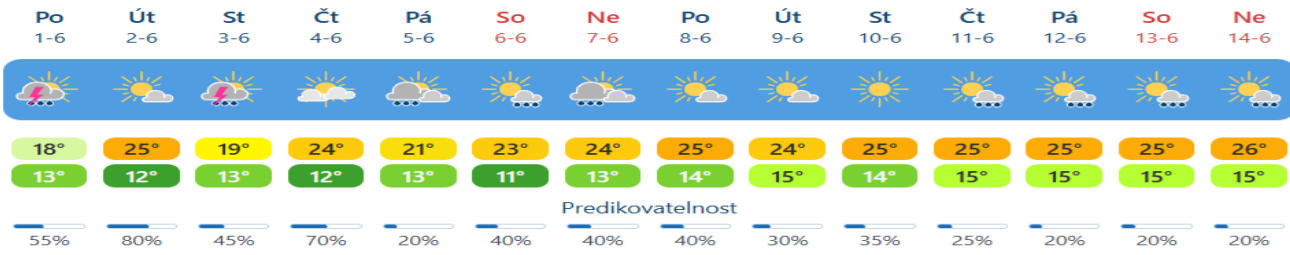


1.	Aktuální situace .....	2
1.1.	Meteorologie .....	2
1.2.	Fenofáze révy .....	2
1.3.	Vhodnost podmínek pro rozvoj sledovaných chorob a škůdců v aktuálním týdnu .....	3
1.4.	Vhodnost podmínek dle modelu RIMPRO .....	3
1.5.	Aktuální výskyt sledovaných organismů .....	4
a)	Plíseň révy .....	4
b)	Padlí révy .....	4
c)	Botrytiová hniloba květenství révy .....	5
d)	Černá hniloba révy .....	5
e)	Obaleč mramorovaný a obalečik jednopásný .....	6
f)	Hálčivec révový .....	6
g)	Vlnovník révový .....	6
h)	Křísek révový .....	6
2.	Doporučení .....	7
2.1.	Plíseň révy .....	7
2.2.	Padlí révy .....	7
2.3.	Botrytiová hniloba květenství révy .....	8
2.4.	Černá hniloba révy .....	8
2.5.	Hálčivec révový .....	8
2.6.	Vlnovník révový .....	9
2.7.	Obaleč mramorovaný a obalečik jednopásý .....	9
3.	Různé .....	9
3.1.	Využití metody krátkodobé prognózy plísně révy dle SHMÚ Bratislava (autor P.Šteberla) .....	9

# 1. Aktuální situace

## 1.1. Meteorologie



## 1.2. Fenofáze révy

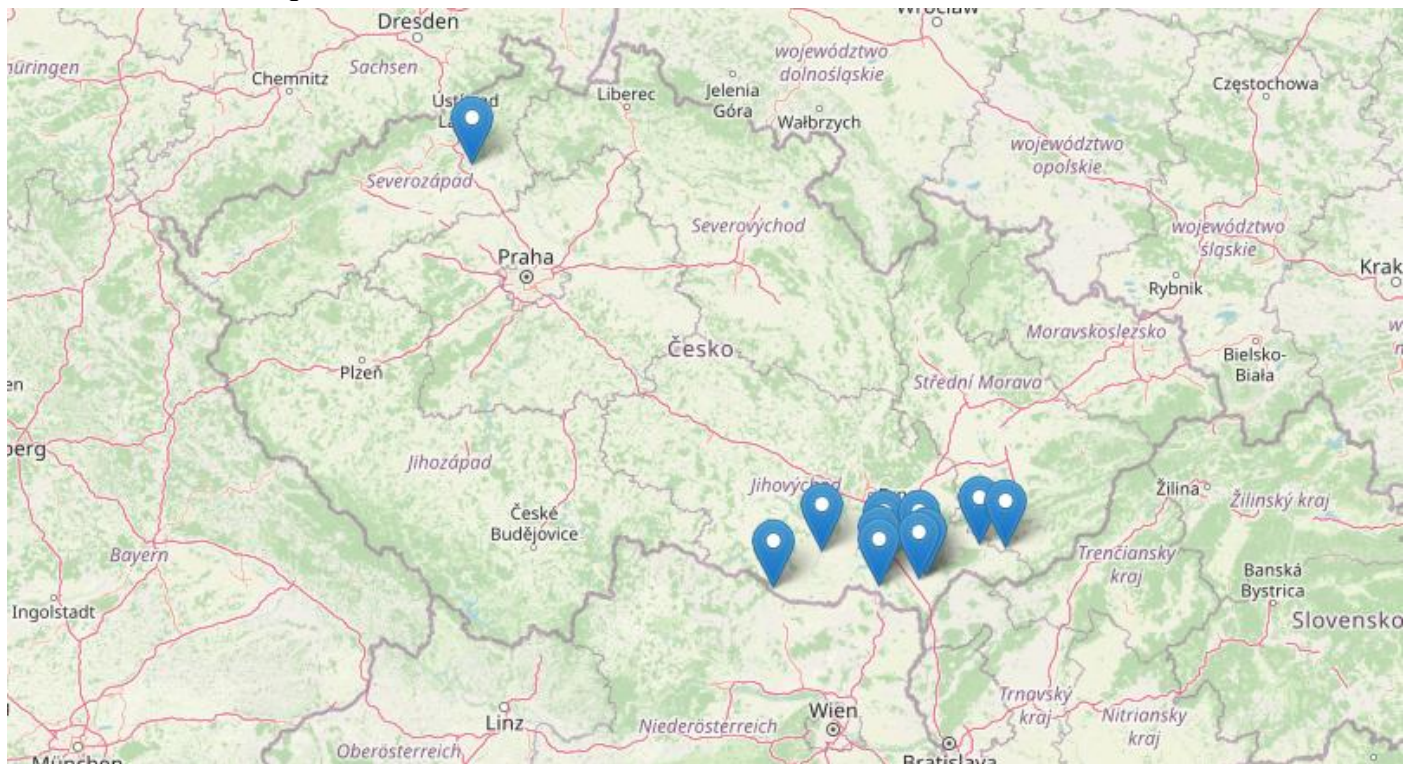
57	květenství je zcela vyvinuté, jednotlivé kvítky odstávají
61	počátek kvetení, 10 % čepiček opadlo

V tomto období, podle lokalit a odrůd, probíhají nebo nastanou fáze BBCH 57-61.

### 1.3. Vhodnost podmínek pro rozvoj sledovaných chorob a škůdců v aktuálním týdnu

		<i>Patogen</i>	<i>Předpokládaná vhodnost podmínek</i>	
<b>CHOROBY</b>	plíseň révy		střední/slabá	
	padlí révy		střední/střední	
	botrytiová hniloba květenství révy		střední/slabá	
		<i>Škůdce</i>	<i>Předpokládané riziko výskytu</i>	
<b>ŠKŮDCI</b>	hálčivec révový		střední	
	vlnovník révový		střední	
	obaleči		slabé	
	ostatní			

### 1.4. Vhodnost podmínek dle modelu RIMPRO



### 1.5. Aktuální výskyt sledovaných organismů

#### a) Plíseň révy

##### Aktuální vývoj choroby:

- Teplotní suma pro zralost oospor ( $SET_{8,0} = 170 \text{ d } ^\circ\text{C}$ ) byla na většině lokalit vinařské oblasti Morava splněna na konci 19. nebo počátku 20. týdne, později než v předchozích letech z důvodu chladného dubnového počasí!
- **Od počátku zralosti oospor může docházet při splnění podmínek pro primární infekci (vydatný déšť, min. 10 mm srážek za 24 hod, průměrná denní teplota neklesne pod 10 (13)  $^\circ\text{C}$  a minimální teplota pod 8 (10)  $^\circ\text{C}$ ) k primárním infekcím.**
- **Podmínkou pro klíčení oospor jsou vydatné dešťové srážky, které zajistí jejich dlouhodobé ovlhčení (více než 16 hod.) a vhodná teplota (13-24  $^\circ\text{C}$ ). Teplota půdy musí být nejméně 12-13  $^\circ\text{C}$ .** Přenos zdrojů infekce (makrosporangii a zoospor) na vnímavé části keřů zajistí rozstříkovaná voda a vzdušné proudění.
- Poprvé byly splněny srážkové i teplotní podmínky primární infekce na většině území Vinařské oblasti Morava (mimo část Podoblasti Slovácké) na počátku 20. týdne (11.5.).
- K dalšímu splnění srážkových podmínek primární infekce došlo na většině území 15.5 nebo 16.5. Teplotní podmínky splněny nebyly.
- **V minulém období nedošlo ke splnění podmínek primární infekce.**
- **Výskyty choroby na sledovaných lokalitách nebyly zjištěny.**

##### Předpoklad šíření:

- **V tomto období může dojít dle předpovědi k dalšímu splnění podmínek primární infekce.**



#### b) Padlí révy

##### Aktuální vývoj choroby:

- V letošním roce je možno opět předpokládat pozdější a pozvolný nástup padlí révy. Důvodem je pozdní a převážně slabší výskyt choroby v loňském roce, kdy nemohlo dojít k početnému osídlení bazálních oček letorostů patogenem.
- Primární výskyty nebyly zjištěny ani ve sledovaných porostech s pravidelným výskytem (především Dornfelder).
- Počátečním zdrojem šíření choroby jsou v našich podmínkách konidie, které se vyvíjejí na konidioforech na primárně napadených letorostech vyrůstajících z kolonizovaných oček.
- **K tvorbě konidií na primárně napadených letorostech a k sekundárnímu šíření dochází za vhodných podmínek pro patogen (teplota a vlhkost vzduchu) nejdříve ve fázi 5.–6. listů.**
- V minulém roce byl v závěru vegetace pouze ojedinělý výskyt morfologicky plně vyvinutých chasmothecií. V chasmotheciích se diferencují ve věckách askospory, které mohou být také zdrojem primárních infekcí.
- V našich podmínkách nejsou askosporové infekce významné. Askosporové infekce nastávají dříve, od fáze 2-3 listů do počátku kvetení a za odlišných podmínek než konidiové infekce (askospory klíčí a k infekcím dochází při ovlhčení a při teplotě nad 10 $^\circ\text{C}$ ).
- **Optimální podmínky pro šíření padlí nastávají, pokud jsou 3 dny za sebou teploty 21-30  $^\circ\text{C}$  po dobu 6 a více hodin. Nebezpečí šíření významně zvyšuje vyšší vlhkost vzdušná.**

- Ve druhé polovině minulého období byly velmi vhodné podmínky pro šíření choroby.
- **Sekundární výskyty choroby na sledovaných lokalitách nebyly zjištěny.**
- Předpoklady šíření:
- **V tomto období se budou podle předpovědi střídat méně příznivé a příznivé podmínky pro patogen.**
- **Sledujte na náchylných odrůdách primární a první sekundární výskyty a případné šíření choroby.**



### c) Botrytiová hniloba květenství révy

#### Aktuální výskyt:

- Na lokalitách, kde budou vydatnější a opakované dešťové srážky může dojít k napadení květenství náchylných odrůd. Náchylné k napadení květenství jsou např. odrůdy Müller-Thurgau, Ryzlink rýnský.
- Chladnější počasí a střídání teplot zvyšuje vnímavost květenství k napadení.
- Pokud dojde k infekci napadená květenství nebo jejich části vodnatě hnijí, vadnou a později zasychají.
- Předpoklad šíření:
- **V průběhu tohoto období budou dle předpovědi lokální a opakované dešťové srážky, které vytvoří vhodné podmínky pro sporulaci patogenu.**
- Nebezpečí napadení omezí relativně vyšší teploty v průběhu 2. poloviny tohoto a v příštím období.



### d) Černá hniloba révy

- Patogen napadá listy, úponky, letorosty a především nezralé hrozny.
- Přetrvávají plodničky teleomorfního stadia (pseudothecia) i anamorfního stadia (pyknidy).
- K napadení dochází především za deštivého a teplého počasí.
- Předpoklad šíření:
- K prvním infekcím může dojít již krátce po vyrašení, nejpozději před květem.
- K významným infekcím dochází od konce kvetení do fáze uzavírání hroznů.
- Cca 4 týdny po odkvětu klesá vnímavost hroznů k infekci.

### e) Obaleč mramorovaný a obalečik jednopásný

#### Aktuální výskyt:

- V závěru 3. dekády dubna a v 1. týdnu května (konec 18. a začátek 19. týdne) začal na sledovaných lokalitách let motýlů 1. generace obaleče mramorovaného.
- Na většině sledovaných lokalit byl výskyt slabý. Silnější výskyt byl zaznamenán pouze na 1 lokalitě.
- Vrchol letové aktivity motýlů byl na většině sledovaných lokalit zaznamenán v průběhu 1. týdne května.

#### Předpoklad šíření:

- **Končí nebo skončil let 1. generace motýlů obaleče mramorovaného a o. jednopásného.**
- **Signalizace letu motýlů obalečů do feromonových lapáků – různé lokality**



### f) Hálčivec révový

#### Aktuální výskyt:

- Sledujte poškození porostů.
- Poškození se projeví nestejným růstem mladých letorostů, skvrnitostí a kadeřením čepelí listů.

#### Předpoklad šíření:

- K významnému poškození dochází především v prvních fázích vývoje letorostů. Škůdce postupně přechází na listy vyšších pater.

### g) Vlnovník révový

#### Aktuální výskyt:

- Sledujte poškození porostů.
- Na líci mladých listů žlutozelené, červené nebo i bílé puchýře a na spodní straně listů nápadné bělavé a později hnědnoucí porosty zbytnělých trichomů (erineum), kde roztoči žijí a množí se.

#### Předpoklad šíření:

- K projevu napadení listů dochází již v prvních fázích vývoje letorostů. Škůdce postupně přechází na listy vyšších pater.

### h) Křísek révový

#### Aktuální výskyt:

- **V minulém období byl na všech sledovaných lokalitách zaznamenán první výskyt nymf 1. instaru kříška na listech.**
- **Předpoklad dalšího šíření:**
- **Sledujte výskyty a vývoj nymf škůdce prohlídkou spodní strany listů.**



Foto: ÚKZÚZ

## 2. Doporučení

### 2.1. Plíseň révy

#### Stanovení potřeby ošetřování:

- Zahájení ošetřování by mělo být usměrněno podle některé z metod krátkodobé prognózy (Galati Vitis, SHMÚ Bratislava) s přihlédnutím k termínu zralosti oospor a splnění podmínek pro primární infekce.
- Přestože 11.5. došlo téměř na celém území oblasti ke splnění podmínek primární infekce nebylo zapotřebí proti plísni révy ošetřovat.
- Jednalo se o první splnění podmínek po dlouho trvajícím období bez dešťových srážek a s minimální teplotami v blízkosti potřebného minima.
- K významným primárním infekcím dochází až po 2 - 3x opakovaném splnění podmínek primární infekce.
- **V tomto období může dojít dle předpovědi k dalšímu splnění podmínek primární infekce.**
- **V průběhu tohoto období by mělo být provedeno (pokud již nebylo) první obligátní ošetření proti plísni révy.**
- **Na lokalitách s vydatnějšími dešťovými srážkami, kde byly opakovaně splněny podmínky primární infekce, je vhodné pro preventivní ošetření upřednostnit přípravky na bázi fosfonátů (Alginure, BFA 1-14, Aliette 80 WG, Fosfield, Jisaphos, LBG-01F34, Soriale LX), případně jejich kombinace (Cassiopee 79 WG, Delan Pro, Mildicut, Momento, Profiler).**
- **Na lokalitách, kde byly nebo budou méně vydatné srážky a nebyly opakovaně splněny podmínky primární infekce je vhodné použít měďnaté přípravky (v IP náhrada za organické fungicidy), folpet (Folpan 80 WG, Flovine, Follow 80 WG) nebo dithianon (Delan SC).**
- **Na lokalitách, kde dojde před ošetřením k dalšímu splnění podmínek primární infekce, je vhodné upřednostnit kurativně působící fungicid.**
- Nejdéle (3-4 dny) kurativně působí amidy kyseliny karboxylové, především **valinamidy (Cassiopee79 WG, Melody Combi, Pegaso F, Valis F) a fenylamidy (Fantic F, Folpan Gold).** Ošetření je třeba provést **co nejdříve, optimálně do 3, maximálně do 4 dnů po splnění podmínek primární infekce.**
- Použit je možno i ostatní kurativně působící fungicidy při respektování doby jejich kurativní účinnosti.
- Fosfonáty působí výrazně systémově a dlouhodobě. Folpet současně omezuje botrytiovou hnilobu květenství révy.

### 2.2. Padlí révy

#### Stanovení potřeby ošetřování:

- Rizikové porosty (náchylná odrůda, pravidelný výskyt, časný a silnější výskyt v minulém roce) se poprvé ošetřují, **pokud jsou vhodné podmínky pro patogen, ve fázi 5–6 vyvinutých listů**, kdy dochází k tvorbě konidií na primárně napadených letorostech a může dojít k sekundárním infekcím.
- Dřívější ošetření, které se provádí nejčastěji přípravky na bázi elementární síry a je často doporučováno, je zcela zbytečné.
- Časnější ošetření se provádí pouze v oblastech, kde jsou významným zdrojem primárních infekcí askospory. Askospory jsou obvykle zralé a uvolňují se z věcek v chasmotheciích od fáze 1-2 listů.
- **Ve druhé polovině minulého období byly velmi příznivé podmínky pro patogen.**
- **V tomto období se budou podle předpovědi střídát méně příznivé a příznivé podmínky pro patogen (střídavé teploty a opakované deště).**
- Na počátku minulého období mělo být dokončeno první ošetření rizikových porostů (náchylné odrůdy, lokality pravidelného výskytu, výskytu choroby v loňském roce).
- **V tomto období (před květem) by měly být ošetřeny všechny ohrožené porosty.**
- **K ošetření mimořádně ohrožených porostů je vhodné zvážit použití intenzivních antioidiových**

**fungicidů** (Belanty, Collis, Dynali, Luna Experience, Luna Max, Prosper, Sercadis, Spirox D).

- U rizikových porostů by interval mezi ostřeními neměl být delší než 10-12 dnů
- K ošetření méně rizikových porostů jsou vhodné především přípravky na bázi elementární síry, triazoly a případně strobiluriny.
- Přípravky na bázi elementární síry je třeba použít při teplotách nad 16° C.

### 2.3. Botrytiová hniloba květenství révy

Stanovení potřeby ošetřování:

- **Porosty náchylných odrůd (např. Müller-Thurgau, Ryzlink rýnský) s častým výskytem choroby je třeba za rizikového počasí (vydatnější dešťové srážky a nižší teploty) ošetřit v období před květem proti botrytiové hnilobě květenství.**
- Vhodné je použít přípravky proti plísní nebo padlí révy se současnou nebo vedlejší účinností proti šedé hnilobě.
- Použít je možno i specifické antibotrytiové fungicidy.

### 2.4. Černá hniloba révy

Stanovení potřeby ošetřování:

- **Porosty se silným výskytem v minulém roce by měly být za příznivých podmínek pro patogen poprvé ošetřeny v období před květem přípravky povolenými proti černé hnilobě (Aprilia, Belanty, Delan Pro, Dynali, Spirox D) nebo přípravky s vedlejší nebo současnou účinností (ostatní triazoly, folpet nebo kombinace s folpetem a strobiluriny).**
- Ostatní ohrožené porosty je vhodné ošetřit až v období po odkvětu, kdy je zvýšená vnímavost révy k napadení.



### 2.5. Hálčivec révový

Stanovení potřeby ošetřování:

- Při zjištění významného poškození (chlorotická skvrnitost, deformace listů, nestejný růst letorostů) **je možné do konce třetího roku po výsadbě napadené porosty ošetřit i v IP akaricidem.**
- **V současné době je povolen jediný specifický akaricid Ortus 5 SC.**
- Použít lze také přípravky na bázi elementární síry, které jsou registrovány proti hálčivci révovému (Kumulus WG a přípravky povolené jako souběžný dovoz pro obchodní použití Agrosales-Síra 80, LUK-sulphur WG, Prokumulus WG, Síra 80 WG, Stratus WG).
- Ošetření přípravky na bázi elementární síry musí být provedeno za vyšších teplot (nad 16 °C, lépe nad 18 °C).
- První ošetření se provádí při rašení nebo krátce po vyrašení a další v případě potřeby po cca 14 dnech.
- **Od 4. roku stáří vinice lze v IP použít proti fytozugním roztočům, včetně hálčivce révového, pouze dravého roztoče Typhlodromus pyri.**
- Skončilo období pro případné využití vedlejší účinnosti listových hnojiv na bázi polysulfidu vápníku (typ Sulka).

## 2.6. Vlnovník révový

### Stanovení potřeby ošetřování:

- K významnému poškození dochází jen při silném napadení, kdy jsou menší a svinuté listy a při napadení květenství. Silné výskyty bývají často v ohniscích.
- Škůdce není plně kontrolován dravým roztočem *Typhlodromus pyri*. K významným výskytům dochází i v porostech se stabilizovanou populací dravého roztoče.
- Ošetření akaricidem (**Ortus 5 SC**) přichází v úvahu jen při velmi silném výskytu škůdce.
- Ošetření přípravky na bázi elementární síry musí být provedeno za vyšších teplot (nad 16 °C, lépe nad 18 °C).
- První ošetření se provádí při rašení nebo krátce po vyrašení a další v případě potřeby po cca 14 dnech.
- **V IP je možno použít akaricid jen do 3 let po výsadbě.**
- Skončilo období pro případné využití vedlejší účinnosti listových hnojiv na bázi polysulfidu vápníku (typ Sulka).

## 2.7. Obaleč mramorovaný a obalečik jednopásý

### Stanovení potřeby ošetřování:

- **Postupně končí nebo skončil let 1. generace motýlů obaleče mramorovaného a o. jednopásného.**
- **Skončilo vhodné období pro ošetření proti obalečům.**

## 3. Různé

### 3.1. Využití metody krátkodobé prognózy plísně révy dle SHMÚ Bratislava (autor P.Šteberla)

Pokud je využívána pro usměrnění ochrany metoda krátkodobé prognózy a signalizace ošetření SHMÚ Bratislava, sledují se od 1. května dešťové srážky a kumulativní úhrn dešťových srážek se vynese k 15. květnu jako první údaj do prognostického grafu. Další hodnoty se vynášejí do grafu pravidelně po týdnů a celková hodnota představuje sumu týdenních úhrnů dešťových srážek od počátku května (1.5.).

- **Pokud se křivka týdenních úhrnů dešťových srážek pohybuje v oblasti kalamitního výskytu (nad křivku A) ošetřuje se pravidelně v intervalu podle použitého přípravku.**
- **Pokud se křivka sumy týdenních úhrnů dešťových srážek pohybuje v období před počátkem kvetení déle než 2 týdny v oblasti sporadicko-kalamitního výskytu (mezi křivkami A a B) ošetřuje se 1x před květem a 2x po odkvětu v intervalu 10–14 dnů.**
- **Pokud se křivka sumy týdenních úhrnů dešťových srážek pohybuje v době kvetení a po odkvětu po dobu 2 týdnů mezi křivkami A a B, ošetřuje se 3x po odkvětu v intervalu 10–14 dnů.**
- Pokud se křivka týdenních úhrnů dešťových srážek pohybuje v oblasti nekalamitního výskytu, je doporučeno provést 2 obligátní ošetření, jedno ošetření před květem a jedno ošetření po odkvětu. **Na většině lokalit se pohybuje křivka kumulativních úhrnů srážek v oblasti nekalamitního výskytu, pouze na několika lokalitách v oblaasti sporadicko-kalamitního výskytu.**

**Upozorňujeme, že konečné rozhodnutí o zvolené variantě ochrany musí učinit vinohradník na základě vyhodnocení aktuálních podmínek v konkrétní vinici.**

EKOVÍN

Tomanova 18,61300 Brno

[info@ekovin.cz](mailto:info@ekovin.cz)

[www.ekovin.cz](http://www.ekovin.cz)