

Znalecký posudek č. 70-5/2016

Objednatel:
Město Velké Pavlovice
Náměstí 9. května 700/40
691 06 Velké Pavlovice

Účel posudku:
Dendrologický posudek stavu stromů v areálu u sokolovny ve Velkých Pavlovicích
Na parcelních číslech 651, 629/3, 457/1
Podklad ke správnému řízení

Posudek vypracoval:
Ing. Jan Machovec
Nádražní 20
691 44 Lednice

Posudek obsahuje:
11 stran textu včetně titulního listu a příloh
a předává se ve 2 vyhotoveních

Datum pochůzky: 2.12.2016, 3.12.2016

Datum zpracování: 5.12.2016

1. Použité podklady.

1.1. Zjištěné skutečnosti na místě samém dne. 2.12.2016, 3.12.2016

1.2. Informace o lokalizaci a základních údajích k předmětu posudku (předány objednatelem)
Parcelní čísla 651, 629/3, 457/1 ve vlastnictví Města Velké Pavlovice

1.3. Podrobná fotodokumentace pořízená autorem posudku.

1.4. Výchozími podklady dále jsou:

- zákon č. 17/1992 Sb., o životním prostředí.
- zákon č. 114/1992 Sb., o ochraně přírody a krajiny.
- vyhláška č. 395/1992 Sb., kterou se provádí některá ustanovení zákona č. 114/1992 Sb., o ochraně přírody a krajiny.
- ČSN 83 9001 Sadovnictví a krajinářství – Terminologie – Základní odborné termíny a definice.
- Machovec. J., Grulich. J. (2007). Metodika oceňování trvalé zeleně (vegetačních prvků)
- <http://nahlizenidokn.cuzk.cz/>

2. Předmět posudku.

2.1. Zadání předmětu posudku bylo zformulováno následovně:

- **Jaká je perspektiva další existence stromů na daném stanovišti vzhledem k jejich aktuálnímu zdravotnímu a růstovému stavu**
- **Doporučená pěstební opatření**

3. Nález.

3.1. V okolí zpevněné plochy vedle budovy sokolovny se nachází ve dvou řadách linie jírovce maďalu (*Aesculus hippocastanum*) – celkem 13 kusů a 1 javor klen

3.2. Stáří stromů lze odhadnout na více než 80 let.

3.3. Značná část stromů je na první pohled ve velmi špatném stavu, stromy č. 1 – 6 jsou zadlážděné zámkovou dlažbou. Strom č. 1 – plodnice na bázi kmene.

3.4. Značný výskyt dutin po odřezaných a odlomených větvích s blíže nedeterminovanou hnilobou.

3.5. Dendrometrické údaje – Příloha č. 1 – Inventarizační a klasifikační tabulka hodnocených stromů

Obvod kmene byl měřen ve výčetní výšce 1,3 metru. Průměr kmene je zaokrouhlen na celé centimetry.

Kategorie dlouhověkosti - 1 – krátkověká dřevina, 2 – středněvěká, 3 – dlouhověká

4. Posudek.

4.1. **Hodnocené stromy rostou v bezprostřední blízkosti zpevněné plochy určené k aktivitám v letním období (zábavy, trhy).** Zadláždění nepřispívá ke zdravotnímu stavu stromů.

4.2. V úseku mezi chodníkem a zpevněnou plochou jsou jírovce v lepším stavu, až na č. 12 a 13.

4.3. Javor klen má značně rozložitou korunu vzhledem ke své poloze.

4.4. Další údaje zachycující aktuální kvalitu stromů.

4.4.1. Metodika určující aktuální kvalitu stromu je obsažena v následující tabulce.

Stupeň	Zdravotní stav	Poškození prostorová a mechanická	Úbytek objemu koruny	Vitalita životní esence	Stabilita	Perspektiva na daném místě /časový předpoklad/	Sadovnická hodnota
5	výborný	minimální	plná do 10%	velmi vysoká	nenarušená	vysoce perspektivní	velmi vysoká
4	velmi dobrý	lehké	do 20%	vysoká	mírně narušená	perspektivní	vysoká
3	dobrý	střední	do 40%	střední	středně narušená	středně perspektivní	střední
2	špatný	vážné	do 95%	nízká	značně narušená	nízce perspektivní	nízká
1	velmi špatný- suchý	velmi vážné	nad 95%	velmi nízká – žádná	nestabilní – havarijní stav	neperspektivní	velmi nízká

Sadovnická hodnota (SH)

Souhrnně definuje kvality dřevin podle stupně jejich účinnosti jako účelové a funkční složky přírodní části životního prostředí. Je stanovena průměrem z předchozích kategorií hodnocení.

5 bodů - -nejhodnotnější dřeviny

Dřeviny absolutně zdravé a nepoškozené, vitální, tvarem i celkovým habitem koruny odpovídající druhu, bez pozorovatelných poškození, plně zavětvené až k zemi. Velikostně již plně rozvinuté, avšak ještě v plném růstu a vývoji. Do této kategorie patří dřeviny u nichž je s ohledem na délku dosahovaného stáří, předpoklad, že mohou svou sadovnicko-krajinářskou funkci plnit ještě po řadu desetiletí.

Při řešení prostoru, na němž se takto vyhodnocené dřeviny nacházejí, je třeba vycházet ze zásady, že je třeba zachovat v maximálně možné míře, i za cenu přehodnocení a

přetvoření sadovnického prostoru, při řešení plánované zástavby apod.. Tyto dřeviny by prakticky měly být zachovány ve všech případech.

4 body – velmi hodnotné dřeviny

Zdravé dřeviny, typického tvaru, odpovídající příslušnému druhu nebo kultivaru, v celkovém habitu nanejvýš jen nepatrně narušené nebo poškozené (např. neúplné zavětvení nejspodnějšího patra, mírně nahnuté, nebo s menšími volnými prostory v koruně apod., nesmí však být omezena schopnost dalšího vývoje). Velikostně rozvinuté alespoň tak, aby dosahovaly přibližně polovinu těch rozměrů, které jsou na daném stanovišti schopny maximálně vytvořit, stabilita kmene i větví však není snížena. Stejně jako v předcházející kategorii musí mít dřeviny předpoklad rozvoje pro řadu dalších desetiletí, při udržení dosažené kvality.

Rovněž tyto dřeviny je třeba v maximální míře chránit i za cenu přetváření kompozice prostoru na němž se nacházejí. K jejich odstranění lze přistoupit až po vyčerpání všech, i poměrně značně nákladných řešení, a jen ve zcela vyjímečných případech.

3 body – dřeviny průměrné hodnoty

Dřeviny zdravé, resp. jen nepatrně prochlé, ale bez chorob a škůdců, které by se mohli rozšiřovat. Dřeviny v této kategorii se mohou tvarově lišit i velmi podstatně podle původního typu. Patří sem např. dřeviny vysoko vyvětvené, avšak takové, u nichž je předpoklad obrůstání po osvětlení kmene, případně takové, které podržují své estetické a funkční hodnoty i při silném vyvětvení, dřeviny s jednostrannou, ale stabilní korunou apod.. Zahrnujeme zde rovněž dřeviny tvarově i vzhledově typické, avšak dosud menšího vzrůstu, které nedosahují poloviny normálních rozměrů daného druhu na posuzovaném stanovišti. Také u této kategorie musí být předpoklad dlouhodobého rozvoje, jedná se o dřeviny, u nichž je možno předpokládat, že si svoje sadovnické zařazení dlouhodobě udrží, nebo takové které se mohou dále rozvíjet a dosáhnout i vyššího počtu bodů (mladé dřeviny). Velmi často se jedná o prostory, které nebyly dlouhodobě systematicky udržovány a tvoří základní materiál z něhož je možno postupně vymodelovat kvalitnější porosty v sadovnické kompozici.

Při řešení sadovnických úprav se u této kategorie počítá s tím, že se dřeviny podle potřeby buď ponechají k dalšímu vývoji a tam, kde to záměr vyžaduje, se odstraní.

2 body – dřeviny podprůměrné hodnoty

Patří sem dřeviny se značně narušeným habitem, poškozené, velmi vysoko vyvětvené, bez předpokladu obrůstání po prosvětlovacích probírkách, dřeviny staré a málo vitální, výrazně prosychající, vydoutnalé, případně i jinak silně poškozené, se sníženou stabilitou. Předpoklady dalšího vývoje jsou v čase a celkové jejich kvalitě značně omezené (dřeviny s omezenou perspektivou – bez předpokladu dlouhodobé existence). Patří sem hlavně takové dřeviny, u nichž nelze předpokládat zlepšení jejich kvality. Nesmí to však být dřeviny ohrožující bezpečnost lidí nebo prostoru. Při výhledových úpravách prostorů se počítá s jejich postupným odstraněním. Výjimku tvoří pouze dřeviny mimořádné dendrologické hodnoty (unikáty), dřeviny, k nimž se váží nějaké památné události, chráněné stromy, resp. torza velmi malebně působící, které se nechávají na dožití.

1 bod – dřeviny nevyhovující

Dřeviny velmi silně poškozené, nemocné, napadané silně škůdci, zvláště takovými, kde hrozí jejich nebezpečí šíření na ostatní prostory, dřeviny odumírající a odumřelé, dřeviny které ohrožují bezpečnost návštěvníků či provozu (nebezpečí zřícení),

dřeviny, které svou existenci výrazně poškozují kvalitu cennějších exemplářů (např. dřeviny vzrůstající do korun kvalitních a zvláště světlomilných stromů) a dřeviny jinak bezprostředně ohrožující daný prostor a jeho vývoj. V této kategorii jsou dřeviny bez jakýchkoliv předpokladů dalšího vývoje. Při řešení ploch a výhledů sadovnických úprav je nezbytné tyto dřeviny okamžitě, nebo v co nejkratší možné době odstranit. Jsou to dřeviny, které v porostech vadí a které je třeba rychle likvidovat, bez ohledu na to, jaký záměr je při další výchově porostů uplatňován.

4.4.2. Výsledné hodnocení – Příloha č. 1 – Inventarizační a klasifikační tabulka hodnocených stromů.

4.4.3. Návrh opatření – Příloha č. 1 - Inventarizační a klasifikační tabulka hodnocených stromů a Příloha č. 3 – fotodokumentace.

4.5. Interpretace výsledků.

4.5.1. **Stromy č. 1 – 6, 12 – 13 v zadráždění ihned odstranit.**

4.5.2. Stromy 7 – 11 je možno upravit řezem odpovídajícím standardům řezu stromů.

4.5.3. Javor č. 14 upravit řezem odpovídajícím standardům řezu stromů.

4.5.4. **Pravděpodobnost ohrožení života či zdraví obyvatel popř. škod na majetku je značně vysoká a nadále hrozí zhoršování tohoto stavu.**

4.5.5. Je nezbytně nutná další kontrola stromů 7 – 11 a 14, které musí být 2 x ročně vizuálně kontrolovány a po cca 3 – 5 letech zvážena jejich další existence.

5. Závěr.

5.1. **Odpovědí** na otázky zadané v kapitole 2.1. Zadání předmětu posudku jsou:

Otázka:

Jaká je perspektiva další existence stromů na daném stanovišti vzhledem k jejich průběžnému sledování v průběhu vegetačního období?

Odpověď:

Celkově 8 stromů musí být okamžitě odstraněno. Ostatní stromy mají krátkou dobu dožití cca 5 let s nutností jejich průběžné kontroly.

Otázka:

Doporučená pěstební opatření.

Odpověď:

Odstranění vyznačených dřevin, u ostatních je nezbytný prořez větví v rámci standardů řezu dřevin.



V Lednici 5.12.2016

Ing. Jan Machovec

Znalecká doložka.

Znalecký posudek jsem vypracoval jako znalec jmenovaný rozhodnutím předsedy Krajského soudu v Brně ze dne 23.10.2009 č.j. Spr 2369/2008 pro základní obor Ekonomika, odvětví ceny a odhady se specializací trvalé porosty, zeď zahrad, parků, včetně škod na porostech, základní obor Zemědělství, odvětví ovocnářství a zahradnictví se specializací okrasné rostliny, zakládání a údržba zahradních úprav, zdravotní stav dřevin a základní obor Ochrana přírody se specializací dendrologie.

Znalecký úkon je zapsán ve znaleckém deníku pod poř. čís. 70-5/2016 znaleckého deníku.

Znalečné a náhradu nákladů (náhradu mzdy) účtuji podle připojené likvidace na základě dokladu č. 2016/7.

V Lednici 5.12.2016

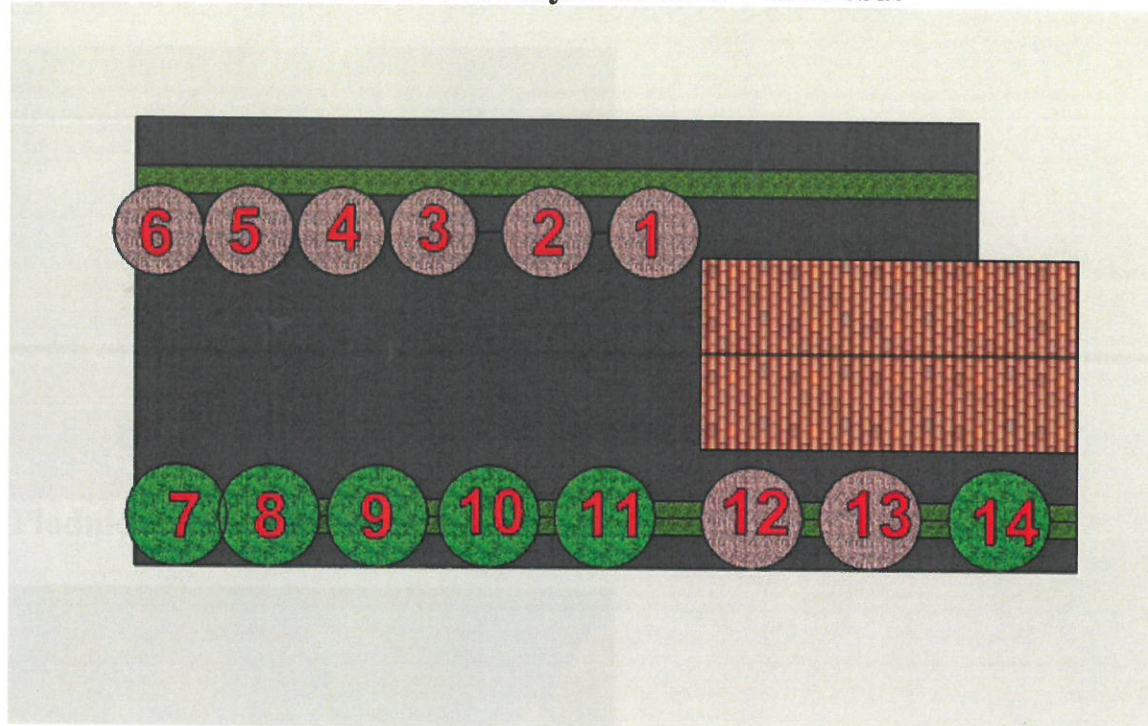
Ing. Jan Machovec

Příloha č. 1 - Inventarizační a klasifikační tabulka hodnocených stromů.

Poradové číslo	Odborný název	Český název	Stáří stromu let	Kategorie dlouhověkovosti	Obvod kmene v cm	Průměr kmene v cm	Výška koruny v metrech	Průměr koruny v metrech	Prostorový úbytek z objemu koruny v %	Poznámka	Zdravotní stav	Poškození a mechanické				Vitalita	Stabilita	Úbytek objemu koruny	Perspektiva na daném místě	Výsledná sadovnická hodnota	Opatření	Stav	
												korenové náběhy	kmen	koruna	průměr								
1	Aesculus hippocastanum	jírovec maďal	80	2	236	75	12	8	40	v zámkové dlažbě, 4 kmen od 3 metrů	1,5	1,0	1,5	1,3	1,5	1,0	3,0	1,0	1,6	1,6	ODSTRANIT	havarijní stav	
2	Aesculus hippocastanum	jírovec maďal	80	2	267	85	12	8	40	v zámkové dlažbě, 2 kmen od 3 metrů	1,5	1,0	1,5	1,2	1,5	1,0	3,0	1,0	1,5	1,5	ODSTRANIT	havarijní stav	
3	Aesculus hippocastanum	jírovec maďal	80	2	267	85	12	8	40	v zámkové dlažbě, dutina po odlomené větvi	1,5	1,0	1,5	1,3	1,5	1,0	3,0	1,0	1,6	1,6	ODSTRANIT	havarijní stav	
4	Aesculus hippocastanum	jírovec maďal	80	2	236	75	12	8	40	v zámkové dlažbě, dutina po odlomené větvi	1,5	1,0	1,5	1,3	1,5	1,0	3,0	1,0	1,6	1,6	ODSTRANIT	havarijní stav	
5	Aesculus hippocastanum	jírovec maďal	80	2	251	80	12	8	40	v zámkové dlažbě, 3 kmen od 3 metrů	1,5	1,0	1,5	1,3	1,5	1,0	3,0	1,0	1,6	1,6	ODSTRANIT	havarijní stav	
6	Aesculus hippocastanum	jírovec maďal	80	2	283	90	12	8	40	v zámkové dlažbě, 3 kmen od 3 metrů	1,5	1,0	1,5	1,3	1,5	1,0	3,0	1,0	1,6	1,6	ODSTRANIT	havarijní stav	
7	Aesculus hippocastanum	jírovec maďal	80	2	251	80	10	6	60	trojkmen od 3 metrů	1,5	2,0	2,0	2,0	1,5	2,0	3,0	2,0	2,0	2,0	2,0	ŘEZ	
8	Aesculus hippocastanum	jírovec maďal	80	2	141	45	12	6	40		2,0	2,0	2,0	2,0	1,5	2,0	3,0	2,0	2,1	2,1	ŘEZ		
9	Aesculus hippocastanum	jírovec maďal	80	2	204	65	12	8	40		1,5	2,0	2,0	2,0	1,5	2,0	3,0	2,0	2,0	2,0	2,0	ŘEZ	
10	Aesculus hippocastanum	jírovec maďal	80	2	141	45	12	6	40		2,0	2,0	1,5	2,0	1,5	2,0	3,0	2,0	2,1	2,1	ŘEZ		

Pořadové číslo	Odborný název	Český název	Stáří stromu let	Kategorie dlouhověkosti	Obvod kmene v cm	Průměr kmene v cm	Výška koruny v metrech	Průměr koruny v metrech	Prostorový úbytek z objemu koruny v %	Poznámka	Zdravotní stav	Poškození a mechanické				Vitalita	Stabilita	Úbytek objemu koruny	Perspektiva na daném místě	Výsledná sadovnická hodnota	Opatření	Stav	
												korýně	náběhy	kmen	koruna								průměr
11	Aesculus hippocastanum	jírovec maďal	80	2	220	70	12	6	40		2,0	2,0	2,0	2,0	1,5	2,0	3,0	2,0	2,0	2,1	ŘEZ		
12	Aesculus hippocastanum	jírovec maďal	80	2	236	75	12	4	40	ulomené větve zlomené dvojkmeny	1,0	2,0	1,5	1,0	1,5	1,0	3,0	1,0	1,5	1,5	ODSTRANIT		havarijní stav
13	Aesculus hippocastanum	jírovec maďal	80	2	204	65	10	6	40		1,5	2,0	1,5	1,5	1,5	1,0	3,0	1,0	1,6	1,6	ODSTRANIT		havarijní stav
14	Acer pseudoplatanus	javor klen	80	2	220	70	10	8	40		2,5	2,0	2,0	2,0	2,0	2,5	3,0	2,0	2,3	2,3	ŘEZ		

Příloha č. 2 – lokalizace hodnocených stromů v nákresu.



Legenda:

- **Stromy ponechané**
- **Stromy k odstranění**

Příloha č. 3 – fotodokumentace s navrženými opatřeními.



Plodnice na bázi kmene č.1.



Zprava: č. 1 a 2



Zprava: č. 4, 5 a 6



Zleva: 12, 13 a 14.



V popředí zleva: 7 a 8.