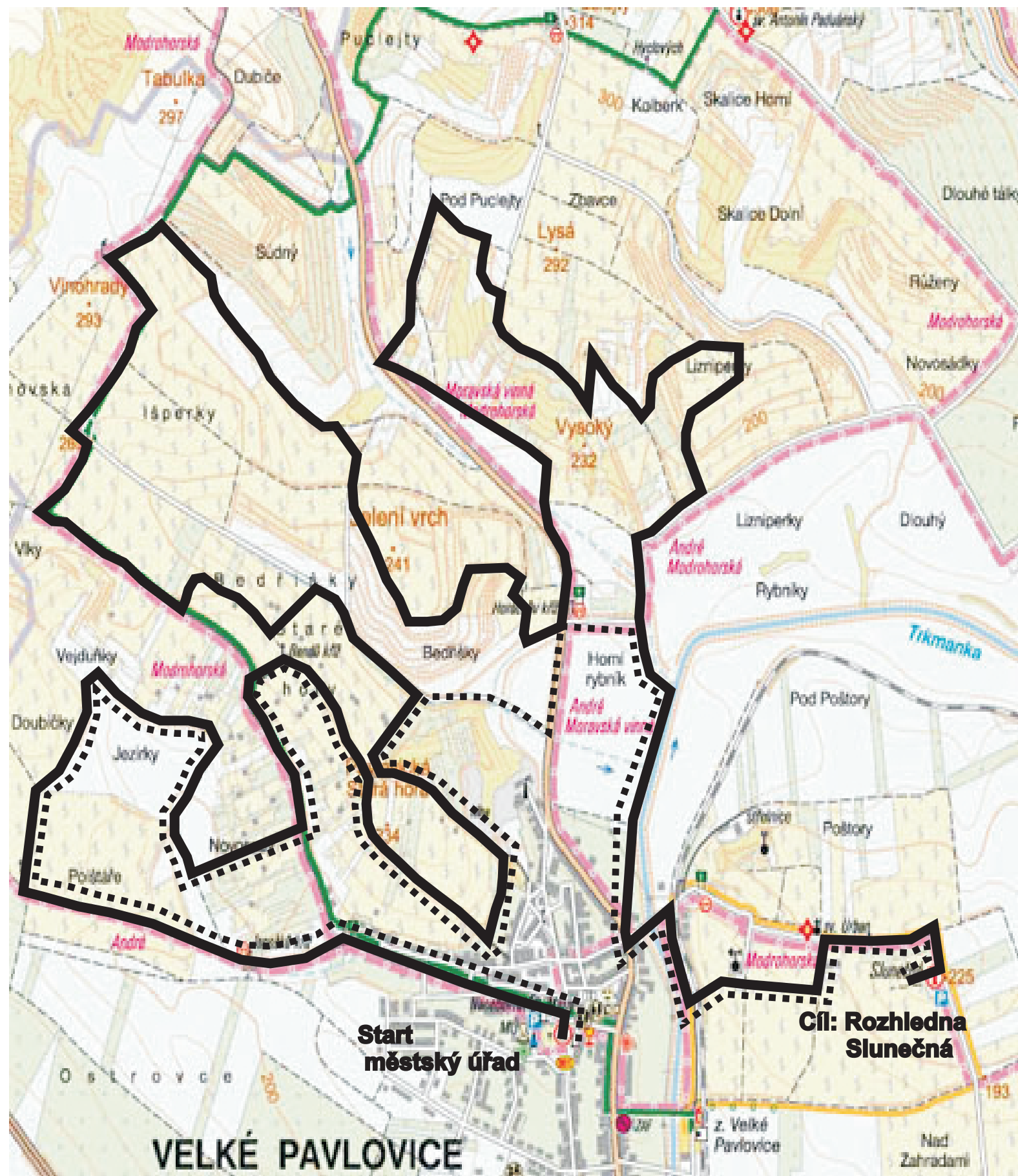




KOLEM - HOREM - DOLEM aneb po viničních tratích Velkých Pavlovic



-  Náročnější trasa procházející všemi viničními tratěmi cca 25 km
Trasa značena žlutou barvou
-  Lehčí trasa procházející původními viničními tratěmi cca 10 km
Trasa značena šedou barvou

KOLEM - HOREM - DOLEM aneb po viničních tratích Velkých Pavlovic

Nápad na tento cyklovýšlap se zrodil v loňském roce. Bylo by velikou škodou, aby jste zůstali ochuzeni o možnost poznat, kde se skvělá vína Velkopavlovických vinařů rodí. Projedete se po cestách i vinicích kde se vinohradníci v tváři potu snaží vypěstovat tu nejlepší surovinu-hrozen. Po dnešním dnu již budete vědět proč ta či ona odrůda je nejlepší z jedné viniční trati zatím co z druhé je pouze lepší. Záměrem bylo a je ,aby jste dokázali ocenit práci vinohradníka a aby jste poznali Velké Pavlovice nejen jako kraj vína, ale také jako kraj s velmi vzácnou zvířenou a neméně vzácným rostlinstvem.

Katastr Velkých Pavlovic leží na rozhraní Dyjského úvalu a prvních kopců Kyjovské pahorkatiny. Reliéf krajiny se vyznačuje výraznými sníženinami, zaoblenými hřbety, mělkými sedly a výraznou nivou říčky Trkmanky. Tato krajina je ideální pro pěstování révy vinné, která se zde podle písemných pramenů pěstuje již téměř osm století.

Z hlediska klimatického je území Velkých Pavlovic řazeno do oblasti se suchým podnebím.

Současná příroda katastru Velkých Pavlovic odráží všechny výše uvedené skutečnosti: je to příroda kulturní krajiny s převažujícím zemědělstvím, tedy zdánlivě ne příliš zajímavá, s nižší druhovou rozmanitostí oproti nedalekým přírodním rezervacím. Opak je však pravdou: vzhledem k členitému kopcovitému terénu západní, severní i východní části katastru se zde zachovala řada zemědělsky neobdělávaných míst (meze, svahy kopců, opuštěné úhory), které poskytují svými vhodnými životními podmínkami útočiště celé řadě význačných, často i vzácných teplomilných a suchomilných druhů rostlin a bezobratlých živočichů, ale také obratlovců – plazů, ptáků i některých savců, ve velkých polohách poblíž Trkmanky i některých významných druhů obojživelníků.

Většina druhu rostlin se zdě uchovala z puvodních, dněs zdě již zaniklých lesních rostlinných společenstev, kterými byly jilmové a topolové jasaniny, tvoricími luh ve vlhké nive kolem Trkmanky (svída krvavá, rešetlák pocistivý aj.), panonské prvosenkové dubohabriny na sušších místech (konvalinka vonná aj.), subkontinentální sprašové doubravy na návejích úrodné spraše (tremdava bílá aj.); na suchých výhrevných svazích teplomilné šipákové doubravy (kozinec vicencovitý) a drínové doubravy (brslen evropský aj) a teplé lesní krovité a bylinné lemy uvedených typu doubrav (trešen krovitá, tremdava bílá aj.). Vyskytuje se zde však dosud i rada druhu rostlin, které představují prvky společenstev nejteplejších puvodních nebo clovekem druhotne vytvorených bezlesých suchých a teplých lesostepních ci stepních stanovišt, takzvaných lucních nebo drnových stepí (kavyly, kozince aj.). Ty mužeme najít nejen na odlehlejších stráních, ale i na mezích v bezprostredním okolí sadu nebo vinic a u polních cest.

Spolu s zachovanými význacnými druhy rostlin se zdě uchovala i rada významných casto vzácných, a proto chráněných druhu živicichu (motýlu, brouku, ptáku aj.) ekologicky vázaných na puvodní ci clovekem pozmenená rostlinná společenstva ci nekeré druhy rostlin; jiným se darí i v zemedelsky silne obhospodarené krajine (casto s prispením cloveka), a proto nejsou vzácní, patří však do této krajiny (liška, zajíc, bažant aj.) a prispívají k její biologické rozmanitosti, a tím i k její větší ekologické stabilitě.

Něsporně nějpozoruhodnějším jěvem jě v posledních lětech pozorovaný výskyt a šírění některých v drívějších děsětilětích vělmi vzácných těplomilných jižních druhu živicichu v katastru našeho mesta, zejména **hmyzu** (kudlanka nábožná, zlatohlávek teckovaný, tesarík rebríčkový, drvodelka fialová aj.), z **obratlovcu** napríklad dríve velevzácné vlhy pestré, která se dokonce stala trvalou součástí fauny bezprostredního okolí našeho mesta. **Jdě ocividně o jěděn z dokladu postupujícího oteplování strědní Evropy, mající něpochybně souvislost s cěloplanětárním oteplováním.**

Pokud pojedete a budete mít oči otevřené uvidíte spoustu rostlin i živočichů o kterých je pojednáno na jednotlivých stanovištích na jednotlivých. Koukejte na první sloupky ve vinicích a pokud tam bude nora je tam určitě chráněný sysel; zastavte se a ne výsluní mužete vidět ještěrku nebo cvrčka. Mnohé chráněné rostliny rostou ve společenství jiných a jsou "ztraceny" Vašemu zraku.

Jed'te - koukejte a užívejte si nekonečnou pohodu Velkých Pavlovic